

Naturpark Velký Milič
– Svet zachovaných hodnôt –



REDAKTOR:

Dr. László Nyári

AUTORI:

Dr. László Nyári, András Mester, Zoltán Ogár, Viktor Szombathy

FOTOGRAFIE:

Marcel Miño, Dr. László Nyári,
Zoltán Simon, Béla Zsargó,
Márta Vida, Kontraszt Design, s.r.o.

ARCHÍVNE FOTOGRAFIE:

rodina Horváth, rodina Mester, rodina Schudich

TECHNICKÉ REDIGOVANIE:

Kontraszt Design, s.r.o.

V RÁMCI CEZHRANIČNEJ SPOLUPRÁCE NATURPARKU VYDALO:

Obec Slanec
Hlavná 55/114, SK 044 17 Slanec
www.slanec.sk

NAPÍŠAL POUŽÍVATEĽ ADMINISTRÁTOR:

Ing. Jozef Bela
starosta obce Slanec

NÁKLAD:

5.000 kusov

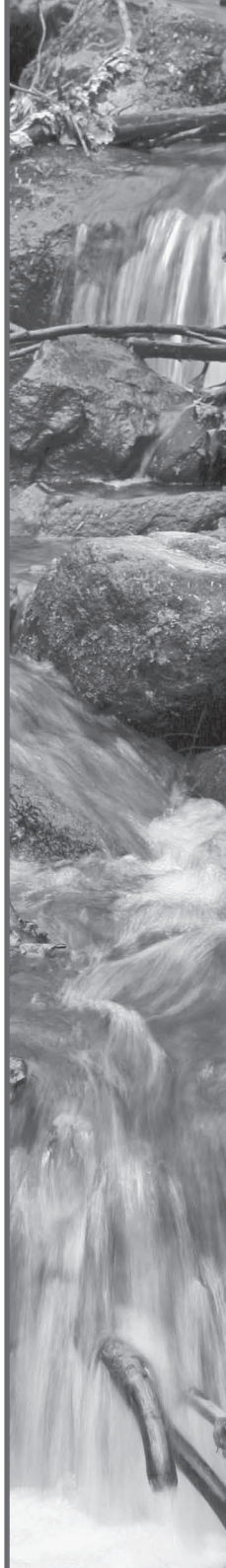
NATURPARK VEĽKÝ MILIČ

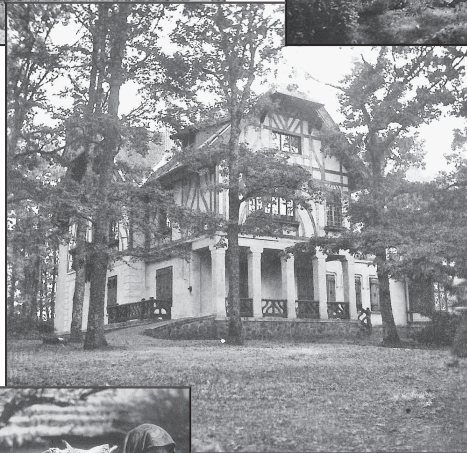
– Svet zachovaných hodnôt –

www.infomilic.eu

Obsah:

Pozdravný príhovor	5
Pozdravný príhovor 2	7
Naturpark Veľký Milič	9
– Svet zachovaných hodnôt –	9
Vybraté zachované územia v naturparku Veľký Milič	17
Náučné chodníky a environmentálne hospodárstvo v Naturparku Veľký Milič	27
Chov divej zveri a poľovníctvo na Veľkom Miliči v minulosti a dnes	34
Prírodný park ako priestorový a organizačný rámec ochrany dedičstva a jedinečného charakteru a rozvoja inovácie	39
História hradov – ochrana a rekonštrukcia pamiatok – pamiatková turistika v naturparku Veľký Milič	44
História slanského hradu a jeho súčasný štatú	44
História füzérskeho hradu	47
Pamiatková ochrana a pamiatková turistika: füzérsky príklad	49
Viktor Szombathy: Slanec	53





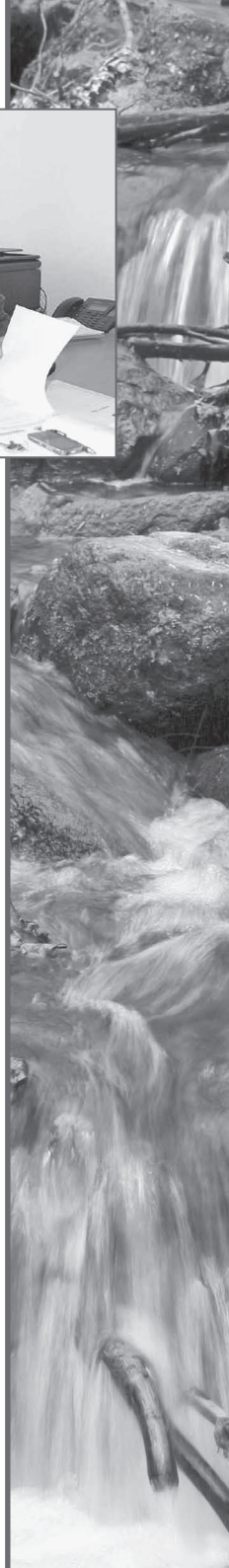
Zašlé doby

Pozdravný príhovor



Táto publikácia vznikla v rámci programu cezhraničnej spolupráce Slovenská republika – Maďarská republika 2007-2013 ako súčasť projektu „Les volá – Objavovanie chránených oblastí na náučných chodníkoch medzi hradmi“. Keďže prihraničná oblasť je bohatá na rôzne prírodné pozoruhodnosti, hlavnou myšlienkou projektu je spoločné úsilie pohraničných obcí Slanec (SK) a Füzér (HU) zamerané na ochranu týchto prírodných hodnôt, ako aj na zvyšovanie povedomia verejnosti v oblasti ochrany prírody. Vzhľadom na geografickú blízkosť mnohých chránených území je ich ochrana otázkou vyžadujúcou vysokú úroveň spolupráce a koordinácie aktivít v danej oblasti. Tento cezhraničný systém chodníkov pozostáva z piatich tematických náučných chodníkov, a to Pohraničný náučný chodník, Náučný chodník jazero Izra, Náučný chodník Veľký Milič, Náučný chodník Marovka – Bodó lúka, Náučný chodník Örhegy. Náučný chodník s najvyšším prevýšením je chodník Veľký Milič, kde je výškový rozdiel 566 m a najdlhší je náučný chodník Izra s dĺžkou 21066 m. Chodníky sú značené dohodnutou turistickou značkou, ktorá pozostáva z dvoch vertikálnych pruhov fialovej a žltej farby, ktoré sa nachádzajú v strede bieleho podkladu obdĺžnikového tvaru. Systém týchto chodníkov sa nachádza medzi dvomi hradmi, ktoré okrem svojej majestátnosti reprezentujú aj informačné centrá a múzeá vybudované rovnako v rámci cezhraničnej spolupráce. V nich môžu turisti nájsť podrobné informácie o histórii hradu a jeho okolia, o zvykoch a živote obyvateľstva žijúceho v Slanci a Füzéri. Na svojich turistických potulkách si môžu oddýchnuť na oddychových bodoch rozmiestnených po trasách chodníkov. Na každom z nich sa dozvedia zaujímavé informácie o okolitej faune a flóre a na mapách zistia svoju aktuálnu polohu a ich smerovanie. Môžu si posediť v nádhernej prírode na novovybudovaných laviciach so stolmi a ohniskami a na štyroch odpočívadlách je možné skryť pred dažďom v krásnych drevených altánoch. Všetky objekty oddychových bodov sú vyrobené z kvalitného dubového dreva.

Prírodné bohatstvá nášho kraja sú súčasťou chránených území Natura 2000, čo je názov sústavy chránených území členských krajín Európskej únie a hlavným cieľom jej vytvorenia je zachovanie prírodného dedičstva, ktoré je významné nielen pre príslušný členský štát, ale najmä pre EÚ ako celok. Táto sústava chránených území má zabezpečiť ochranu najvzácnejších a najviac ohrozených druhov voľne rastúcich rastlín, voľne žijúcich živočíchov a prírodných biotopov vyskytujúcich sa na území štátov Európskej únie a prostredníctvom ochrany týchto druhov a biotopov zabezpečiť zachovanie biologickej rôznorodosti v celej Európskej únii. V tomto duchu sa nesie celý projekt náučného chodníka, ktorý smeruje cez významné úze-



mia Miliča, Miličskej skaly, Marockej Hole, Malej Izry, Trstinového jazera, hradných vrchov oboch hradov. Zahrňuje aj územia miestneho významu ako sú Jazero Izra, prameň Bodnár či lesnícke chaty.

Územie okresu Košice-okolie je územím s preukazným potenciálom v odvetví cestovného ruchu. Slanské vrchy je pohorie vulkanického pôvodu na východnom Slovensku. Tiahne sa v severojužnom smere od Prešova po hranice s Maďarskom, ohraničuje Košickú kotlinu z východu. Geologicky sa Slanské vrchy zaraďujú k tzv. východoslovenským neovulkanitom neogénneho veku (23,8 – 5,3 mil. rokov). Územie je veľmi pestré z prírodného, kultúrneho aj historického hľadiska a poskytuje množstvo atraktivít, ktoré môžu byť základom pre cestovný ruch. Z pohľadu cestovného ruchu ale existujúce stravovacie a ubytovacie zariadenia na území okresu momentálne svojimi kapacitami, poskytovanými službami a rozmiestnením v lokalite nevytvárajú dostatočné zázemie na intenzívnejší rozvoj aktivít v oblasti vidieckej turistiky. Najväčší potenciál pre diverzifikáciu smerom k vidieckemu turizmu predstavujú neobývané rodinné domy, ktoré sú prevažne vo vlastníctve fyzických osôb. Núka sa ich využitie formou ubytovania v súkromí, prípadne na prestavbu na menšie penzióny. Podnikanie v cestovnom ruchu je pre región ako ten náš ideálnou možnosťou, ako sa vyhnúť pri dosahovaní príjmov budovaniu priemyselnej výroby, ktorá by ho mohla natrvalo poškodiť. Zvyšovaním návštevnosti regiónu prispejeme k rozvoju obce, podpore miestnych podnikateľských subjektov, aby sa postupným rozširovaním ponuky produktov pre návštevníkov vytvorila turisticky zaujímavá destinácia, do ktorej sa budú stále vracaf.

Výstavbou oddychových miest náučného chodníka činnosť obce nekončí. Je naďalej dôležité riešiť ich údržbu a ošetrovanie a neustále ponúkať kvalitné produkty našim návštevníkom. Zaradenie chodníka do siete náučných chodníkov Slovenska a jeho predstavenie turistom v miestnom informačnom centre a aj prostredníctvom neho propagácia v iných infocentrách sa môže realizovať na vyššej ako regionálnej úrovni. Aj takto chceme prispieť k propagácii miestnych atrakcií zaujímavých pre turistov, cyklistov, návštevníkov všetkých vekových kategórií, pre ktorých budú pripravené turistické itineráre chodníkov, cyklotrás a zaujímavostí v našom okolí, aby si mohli vybrať svoje túry a výlety podľa náročnosti. Náučný chodník prispeje k zdravému pohybu v zdravej prírode, k spoznávaniu svojho okolia, prírodných krás a živočíchov, k návšteve obyvateľov partnerských obcí a udržiavaniu vzájomných kontaktov. Stretávanie sa turistov na spoločných hraniciach štátov prispieva k utužovaniu dobrých vzájomných vzťahov a spoločných záujmov, ktoré nerozlišujú národnosť, štátnu ani politickú príslušnosť. Jednoducho takéto aktivity spájajú ľudí dobrej vôle v pokojnej atmosfére prírody a jej blahodarného pôsobenia na ľudskú dušu.

Ing. Jozef Bela

Pozdravný príhovor 2

– súlad medzi ideológiou naturparku a pohraničnými danosťami Medzihoria –

Politické zmeny 90-tych rokov mali vplyv aj na drobné obce kotliny Medzihoria a táto situácia bola typická pre celý vidiek Maďarska. Situáciu vo Fizéri, Pusztafalu, Fizérkajate, Vilyvitáni, Hornom Regmeci, ale aj Vágáškovej Hute, Malej Hute a Veľkej Hute sťažuje aj to, že sú to obce ležiace v slepej uličke, čo vyplýva z prítomnosti štátnej hranice a ich polohy v kotlině.

Problém zamestnávania práceschopných obyvateľov zapríčinil rozpad systémov bývalých JRD a organizačných štruktúr obvodných národných výborov. Ďalšími príčinami vysokej miery nezamestnanosti v regióne Medzihoria sú nasledovné: nedostatočná inovácia typických a potencionálnych výrobkov charakteristických pre tento región (perlit, kaolín, drevárske materiály, porcelán, potraviny, ovocie) a v súvislosti s týmto strata trhov a pokles výroby tak v poľnohospodárstve, ako aj v chove dobytka. Je pravdou to, že v týchto odboroch medzičasom nastala čiastočná reštrukturalizácia. Vznikla podnikateľská sféra v turistickom ruchu, lesníctve a poľnohospodárstve, dedinskom turizme, no v regióne aj naďalej pretrvávajú vysoká nezamestnanosť, prestárnutie obyvateľstva a migrácia.

Miestne samosprávy dosiahli výrazný pokrok v oblasti vývoja organizačnej štruktúry a infraštruktúry v jednotlivých obciach (vybudovanie vodovodnej siete a kanalizácie, zavedenie plynu, odvodňovacie práce, výstavba škôl, kultúrnych domov a sociálnych zariadení). Programy na verejnoprospešné práce sú permanentné a vytvorili niekoľko projektov na báze spoločného partnerstva v Medzihorí, ktoré smerujú do budúcnosti (skvalitnenie pitnej vody, remeselné programy, výstavba cyklistických ciest v Medzihorí atď...).

Naďalej nám ale chýba definícia perspektívy, ktorá:

- sa prispôsobuje prírodným a hospodárskym podmienkam vidieka
- zodpovedá myšlienke a očakávaniam udržateľnosti
- urobí oblasť prítiažlivou pre návštevníkov, ale aj domácich
- opäť oživí tradičné kontakty založené na prírodno-zemepisných základoch
- vytvorí smerodajné vývojové trendy „udržateľnej oblasti“, ktoré sú prispôsobené prírodným danostiam a miestnym ideologickým štruktúram
- má za cieľ znižovanie nezamestnanosti, zvyšovanie príjmu obyvateľstva a životnej úrovne, vytváranie pracovných miest a tým znižovanie migrácie obyvateľstva



➤ sa to všetko snaží dosiahnuť na báze miestneho širokého spoločenského dialógu a spolupráce.

Keďže pochádzam z Fizéru a moja odborná činnosť, ako aj vedenie miestnej samosprávy a podnikateľské aktivity v lesníctve, sú úzko späté so životom obce, dovoľte mi, aby som načrtnol blízke a perspektívne ciele tejto oblasti:

- pre miestnych obyvateľov je najdôležitejšie zachovanie tunajšej prekrásnej prírody a miestneho spoločenstva, k čomu je potrebný lokálpatriotický prístup
- perspektíva obce sa nezakladá na industrializácii a tvorbe high-tech parkov, našim cieľom je využitie prírodných daností oblasti v únosnej miere a to:
 - lesné hospodárenie blízke prírode a s tým späté hospodárenie so zverou
 - poľnohospodárenie špecifické pre túto oblasť
 - vývoj miestnej manufaktúry a spotrebnej sféry, podpora miestnych produktov
 - dedinský turizmus, rekreácia (oddych)
 - ochrana materiálneho a duchovného dedičstva, zachovanie tradície a kultúrnych pamiatok, obnova obce
 - podpora ekoturizmu, ktorý je v súlade s cieľmi ochrany prírody

Naturpark, v mojom ponímaní, tvorí komplexný vývojový celok, kde sa budúcnosť zakladá na miestnych duchovných a materiálnych danostiach, typických pre tunajšie spoločenstvá.

Politické zmeny, spoločné integračné procesy so Slovenskom v rámci únie, vytvorili nové možnosti v regionálnom partnerstve. Oblasť Veľkého Miliča, ktorý je rozhodujúcim pre južnú a západnú časť Slánskych vrchov, chceme spolu so slovenskými partnermi rozvíjať v duchu myšlienky naturparku, pretože žijeme v spoločnej oblasti. Preto aj vznikajúce problémy dokážeme spoluprácou ľahšie vyriešiť a v rámci cezhraničnej regionálnej spolupráce vieme dosiahnuť priaznivejšie výsledky.

Myslím si, že prvé výsledky a úspechy našej spoločnej iniciatívy v malých obciach Medzihoria, resp. obciach nachádzajúcich sa severne od Vitányských hrúd a na slovenskej strane Hornádu pôsobia povzbudzujúco, čo sa týka prijatia myšlienky naturparku. Toto zodpovedá regionálnej politike Európskej únie, ktorá definovala znovuvytvorenie a podporu maloregionálnych pohraničných stykov.

Päť obcí ležiacich na južnej strane Veľkého Miliča: Fizér, Fizérkomlós, Hollóháza, Kéked a Pusztafalu, na ktorých správnom území sa nachádza naturpark, sa snaží realizovať určitú integráciu, v duchu definovaných cieľov. Spoločenský kapitál oblasti, vyplývajúci zo súdržnosti, umožňuje to, aby sme mohli dúfať, že táto miestna iniciatíva dosiahne úspech a rozkvet.

Jenő Horváth
Primátor obce Fizér